

NOTRE RESPONSABILITÉ

Arla's Code of Conduct



Notre engagement en faveur d'une activité responsable, d'une alimentation saine et d'une production laitière durable est profondément ancré dans notre culture de coopérative, guidant nos actions et nous incitant à avoir un impact positif sur les individus et la planète.

Avant-propos



Chez Arla, nous avons à cœur d'appliquer la philosophie Feed Life™ et de développer nos activités de manière responsable. En tant que solide coopérative qui appartient aux producteurs laitiers et grand producteur alimentaire, nous avons conscience que les produits que nous fabriquons et les actions que nous entreprenons ont le pouvoir d'apporter un changement durable et positif pour les individus et la planète.

Ce sens des responsabilités est profondément ancré dans notre culture de coopérative et se reflète dans deux ambitions clés qui sont au cœur de notre identité en tant que groupe laitier mondial qui appartient aux producteurs locaux :

Montrer la voie en matière d'alimentation saine en fournissant un accès, des connaissances et une inspiration qui permettent aux individus de faire de meilleurs choix en matière d'alimentation pour eux-mêmes et leur famille.

Montrer la voie en matière de produits laitiers durables, en utilisant la science, les données, l'innovation et des mesures incitatives au sein des exploitations, afin d'assurer les qualités nutritionnelles des produits laitiers tout en prenant davantage soin de la nature et de la planète.

Le présent Code de conduite, **Notre responsabilité**, est le fondement de notre mode de fonctionnement. Il définit les principes qui guident notre comportement, les attentes envers nous-mêmes et ceux avec qui nous travaillons, ainsi que notre engagement en faveur de l'ouverture, de la transparence et du dialogue. Il nous pousse à être chaque jour à la hauteur de nos ambitions.

Nous invitons l'ensemble du personnel à s'imprégner de ce document en le lisant, mais aussi en réfléchissant à ce qu'il implique pour votre rôle, vos choix et votre contribution à l'ambition d'Arla. Ce code évoluera en même temps que nous. Ensemble, nous continuerons à appliquer la philosophie Feed Life™ avec intégrité, attention et détermination.

Agissons de manière responsable dans l'esprit Feed Life™.

Jan Toft Nørgaard

*Président du
Board of Directors*

Peder Tuborgh

CEO

Aarhus, Danemark
Décembre 2025

Sommaire

Introduction

Principes directeurs 5
Travailler de manière
responsable chez Arla 6
Participation 7

1

Une entreprise responsable

Principes d'entreprise 10
Éthique des données
et utilisation de l'IA 12
Principes opérationnels 13
Conduite sur le marché 14
Approvisionnement et relations
avec les fournisseurs 16

2

Des produits et pratiques responsables

Sécurité alimentaire 20
Alimentation et santé 22

3

Une chaîne de valeur des produits laitiers responsable

Nature, climat, qualité
et bien-être animal 26

4

Des relations responsables

Lieu de travail 32
Droits de l'homme 34
Relations avec la société
et la communauté 36

Références

Vous voulez en savoir
plus ? 38
Références 39

Principes directeurs

Arla occupe une position unique en tant qu'entreprise laitière mondiale qui appartient aux producteurs laitiers de plusieurs pays. Nous fournissons des produits laitiers sains et nutritifs à des personnes du monde entier tout en maintenant notre engagement et notre dévouement à l'égard de pratiques éthiques, responsables et durables.

Guidés par notre Code de conduite et les principes et déclarations suivants, nous veillons à ce que nos actions reflètent constamment nos valeurs fondamentales.

Organisation guidée par la valeur

Notre *vision* et notre *mission* expliquent notre raison d'être et l'objectif de notre travail, tandis que notre culture définit qui nous sommes et comment nous agissons et montrons la voie.

Vision

Être, en tant qu'acteur de l'avenir du secteur laitier, une source naturelle de santé et d'inspiration pour le monde

Mission

La mission d'Arla est de garantir la valeur la plus élevée pour le lait de nos associés-coopérateurs tout en créant des opportunités de croissance.

La culture Arla

Notre *programme Good Growth* repose sur notre philosophie de coopération et de collaboration, nos pratiques de travail responsables, notre lait naturel, nos produits sains et notre responsabilité envers la société, l'environnement et nos collègues. L'ensemble de ces éléments représente la base de notre identité.

Nos valeurs « *Lead, Sense, Create* » nous guident dans notre comportement ainsi que dans nos compétences définies en matière de leadership.

Guidés par notre Code de conduite et les déclarations et principes suivants, nous veillons à ce que nos actions reflètent constamment nos valeurs fondamentales.

Satisfaction des attentes des clients et des consommateurs

Chez Arla, nous avons conscience que nos clients et consommateurs attendent de nous que nous agissions de manière intègre dans toutes nos activités, ce qui implique de notre part :

Transparence

Nous communiquons et agissons de manière ouverte, honnête et transparente.

Qualité

Nous veillons à ce que nos produits répondent aux normes les plus strictes en matière de sécurité et de qualité.

Responsabilité

Nous assumons la responsabilité de nos actions et de leur impact sur l'environnement et la société.

Confiance

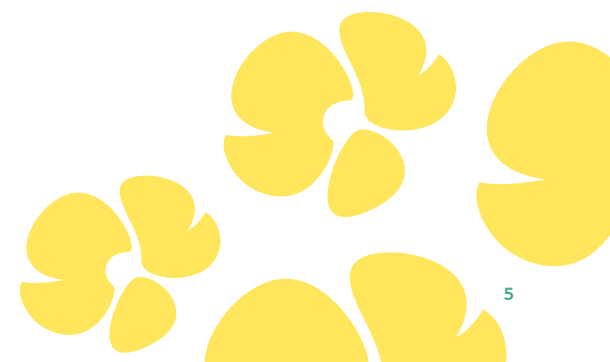
Nous instaurons et maintenons la confiance en adhérant de manière cohérente aux pratiques éthiques et aux exigences légales.

Le respect de ces principes nous permet de répondre aux attentes de nos clients et consommateurs et de renforcer notre réputation et notre engagement en faveur de pratiques commerciales responsables.

Principes directeurs et normes internationaux

Arla adhère aux principes directeurs des organisations internationales. Depuis 2008, Arla participe au *Pacte mondial des Nations Unies*. Nous adhérons *aux principes directeurs de l'OCDE à l'intention des entreprises multinationales, à la Déclaration universelle des droits de l'homme des Nations unies, aux Principes directeurs des Nations unies relatifs aux entreprises et aux droits de l'homme et aux conventions fondamentales de la Déclaration relative aux principes et droits fondamentaux au travail de l'Organisation internationale du travail (OIT)*.

Les objectifs climatiques d'Arla sont examinés et approuvés par l'initiative Science Based Targets, tandis que notre évaluation de la matérialité et la hiérarchisation des impacts sur la nature suivent le *cadre SBTN*.



Travailler de manière responsable chez Arla

Comment mettons-nous en pratique notre Code de conduite ?

Assumer **Notre responsabilité** implique de mettre en pratique les valeurs et les engagements d'Arla et de veiller à ce que chacun agisse de manière intègre et dans le meilleur intérêt d'Arla. Nos clients et consommateurs attendent de nous que nous agissions de manière intègre.

Le code de conduite d'Arla, **Notre responsabilité**, sert à la fois d'outil et de boussole. Il guide les pratiques éthiques et responsables d'Arla tout au long de notre chaîne de valeur, depuis les exploitations et les fournisseurs jusqu'aux clients et aux consommateurs. Il se concentre sur quatre thèmes clés : entreprise responsable, produits et pratiques responsables, chaîne de valeur des produits laitiers responsable et relations responsables.

Notre responsabilité s'applique à l'ensemble des collègues et sites d'Arla dans le monde entier et détaille les principes que les employés doivent respecter et dont ils doivent assumer la responsabilité. Pour garantir la conformité en interne, Arla dispose de politiques, de routines établies et de déclarations qui guident les employés dans leur conduite et leurs responsabilités. La direction générale et les responsables à tous les niveaux sont tenus de donner l'exemple d'une culture responsable et de veiller à ce que nos engagements soient intégrés à travers l'organisation.

Le présent Code de conduite et les autres documents d'orientation d'Arla ne peuvent représenter l'ensemble des règles juridiques et normes éthiques auxquelles Arla et ses employés sont exposés.

Qu'est-ce que cela signifie pour vous en tant qu'employé ?

Nous définissons des normes éthiques élevées applicables à tous ceux qui agissent au nom d'Arla et nous attendons de vous ce qui suit :

- Faites preuve de bon sens et de discernement pour respecter et faire respecter **Notre responsabilité**, les politiques et directives, ainsi que les lois applicables.
- Familiarisez-vous avec **Notre responsabilité** et les autres documents pertinents.
- Agissez dans le respect des normes éthiques et de la loi.
- Appliquez la norme la plus stricte en cas de différence entre une exigence légale et **Notre responsabilité**.

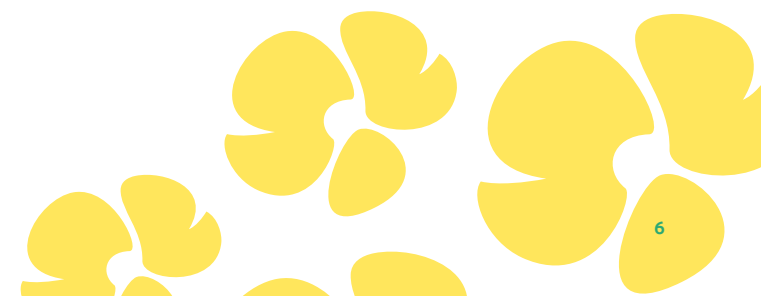
Le Code de conduite permet d'identifier les domaines de risque et de conflit potentiels et sert de principe directeur pour la prise de décisions.

Et si vous ne trouvez pas la réponse dont vous avez besoin ?

En tant qu'employé, vous devez faire preuve de bon sens et de jugement professionnel. En cas de doute sur la conformité d'une situation ou d'un comportement avec **Notre responsabilité**, posez-vous quelques questions simples, par exemple :

- Cela vous semble-t-il correct ?
- Est-ce légal ?
- Est-ce conforme aux valeurs de notre entreprise ?
- Est-ce dans l'intérêt d'Arla et de ses engagements envers les individus et la planète ?

N'oubliez pas : en cas de doute, nous vous encourageons à demander des éclaircissements à votre supérieur ou des collègues afin de mieux comprendre.



Participation

Votre voix compte

Votre voix compte et le fait de nous faire part de vos préoccupations nous aide à défendre nos valeurs et à protéger notre personnel, nos produits et notre réputation. Ensemble, nous favorisons une culture d'intégrité, de responsabilité et de confiance.

Si vous pensez que quelque chose n'est pas conforme à **Notre responsabilité**, nous vous encourageons à le dire. Vous pouvez signaler tout comportement illégal, toute malversation financière ou toute activité présentant un danger pour l'environnement ou toute personne travaillant pour Arla.

Nous encourageons les employés et les parties prenantes externes à faire part de leurs éventuelles préoccupations directement avec leur point de contact compétent. Il peut s'agir

d'un supérieur, d'un partenaire commercial RH ou de toute autre fonction pertinente au sein d'Arla. Cependant, si vous ne vous sentez pas à l'aise avec ces options, le service de signalement d'Arla Ethics Line permet d'effectuer un signalement de manière confidentielle.

Le service de signalement est disponible en plusieurs langues et accessible à l'adresse arla.whistleblownetwork.net. Il peut être utilisé de manière anonyme, le cas échéant.

Aucune mesure de représailles ne sera prise à l'encontre d'une personne qui signale un problème de bonne foi. Tous les signalements feront l'objet d'une enquête appropriée et, si des infractions sont constatées, des mesures appropriées seront prises.

1

UNE ENTREPRISE RESPONSABLE

Principes d'entreprise

Qu'est-ce qu'une entreprise responsable ?

Une entreprise responsable agit de manière intègre, transparente et dans le respect des lois, des réglementations, des droits de l'homme et des normes éthiques. En tant qu'entreprise responsable, notre conduite découle également de la mise en pratique de nos valeurs d'entreprise, par le biais de notre culture.

Législation et conformité

- Arla et ses employés doivent se conformer à l'ensemble des lois, règles et réglementations applicables dans les pays où nous exerçons nos activités.
- Nous respectons les droits légaux des autres.
- Nous respectons et soutenons les accords internationaux relatifs aux droits de l'homme.
- Nous guidons tous les employés au moyen de principes énoncés dans nos politiques internes globales afin de garantir le respect de nos valeurs. En cas de divergence entre les exigences légales et notre Code de conduite ou nos politiques, nous appliquons toujours la norme la plus stricte.
- Arla s'engage à déployer des efforts raisonnables pour garantir le respect des engagements énoncés dans le présent Code de conduite et traitera tout non-respect présumé conformément à ses politiques et procédures internes.

Pots-de-vin et corruption

- Nous appliquons une politique de tolérance zéro à l'égard des pots-de-vin et de la corruption.
- Nous ne donnons, n'offrons et ne recevons de pots-de-vin ou d'autres avantages indus à des fins commerciales ou financières, et nous n'autorisons pas nos agents, intermédiaires ou autres tiers à le faire en notre nom. De même, nous n'acceptons jamais quoi que ce soit de valeur en échange d'un traitement de faveur.
- Nous n'offrons ni n'acceptons jamais de cadeaux, de divertissements ou de marques d'hospitalité sous forme d'espèces, de prêts, de pots-de-vin ou d'autres équivalents en espèces, quelle qu'en soit la valeur. Tout(e) autre cadeau, marque d'hospitalité, parrainage et don doit être fourni(e) conformément à nos politiques internes globales.
- Nous nous efforçons de veiller à ce que les risques de corruption soient identifiés et traités, et nous veillons à ce que nos employés sachent comment signaler un comportement contraire à l'éthique.

Conflits d'intérêts

- Nous attendons de nos employés que leurs intérêts personnels ou leurs relations ne compromettent pas les intérêts d'Arla. Nous leur demandons de faire preuve de transparence et d'honnêteté concernant les situations de conflit d'intérêts et de les signaler rapidement, afin qu'elles puissent être gérées.

Confidentialité

- Nous prenons très au sérieux nos obligations en matière de confidentialité et veillons à ce que les informations confidentielles reçues ne soient pas divulguées à des personnes ou entreprises non autorisées.
- Il incombe à tous les employés de veiller à l'utilisation correcte et efficace de nos appareils numériques afin de protéger nos informations contre les cybermenaces et le risque de perte, et d'agir conformément à nos politiques informatique et de sécurité.



Nous agissons de manière crédible et intègre dans le cadre de toutes nos opérations.

Comptabilité et fraude

- Nous établissons nos rapports comptables, financiers et de durabilité conformément à la législation applicable, aux principes comptables et aux normes internationales pertinentes.
- Nous veillons à ce que nos rapports soient exacts, équilibrés et transparents. Nous ne tolérons aucune pratique frauduleuse ou trompeuse telle que la manipulation de données ou la déformation de la vérité.
- Nous nous engageons à maintenir l'intégrité et la responsabilité dans nos opérations financières. Le détournement d'actifs, y compris le vol ou l'utilisation abusive des actifs de l'entreprise, est strictement interdit. Les employés doivent les protéger et signaler immédiatement toute activité suspecte, toute déclaration erronée ou toute omission.

Impôts

- Nous nous conformons aux lois et réglementations fiscales de chaque pays dans lequel nous exerçons nos activités, et nous payons les impôts et autres droits légalement dus sans avoir recours à des manœuvres d'évasion fiscale.
- Nous agissons de manière crédible et intègre dans nos relations avec les autorités fiscales et adoptons une approche transparente envers la société concernant notre situation fiscale.

Sanctions

- Nous nous conformons aux lois et réglementations applicables en matière de sanctions dans les pays où nous exerçons nos activités.
- Nous ne traitons pas avec des personnes, des entités ou des pays qui font l'objet de sanctions ou d'embargos imposés par les autorités compétentes.
- Nous sélectionnons soigneusement nos clients et nos fournisseurs afin de garantir qu'ils respectent les exigences en matière de sanctions.

Éthique des données et utilisation de l'intelligence artificielle

Pourquoi l'éthique des données est-elle importante ?

Nous nous engageons à utiliser les données et les technologies, y compris les outils émergents tels que l'intelligence artificielle, d'une manière éthiquement responsable, transparente et équitable. Nos actions respectent systématiquement la vie privée des individus, protègent les informations, garantissent leur sécurité et favorisent la confiance. Nous visons l'exactitude, nous luttons activement contre les biais et nous veillons à ce que nos technologies servent les intérêts légitimes des individus et de la société dans son ensemble.

Nous utilisons les données et l'intelligence artificielle de manière responsable afin de garantir la confidentialité, la sécurité et l'équité.

Traitement éthique des données

- Nous nous engageons à faire preuve de transparence quant à la manière dont les données sont collectées, traitées et utilisées, et pour quelles raisons.
- Nous traitons et protégeons les informations personnelles avec soin et dans le strict respect des lois et règlements applicables et des bonnes pratiques reconnues.
- Nous nous engageons à prévenir les préjugés et la discrimination dans l'ensemble des processus et décisions technologiques, et nous révisons et mettons à jour régulièrement nos pratiques afin de promouvoir l'équité, l'inclusion et la conformité.

Utilisation éthique des données

- Nous sommes responsables de nos décisions fondées sur des données et appliquerons des normes rigoureuses en matière de sécurité de l'information afin d'empêcher tout(e) accès non autorisé, perte ou utilisation abusive des données.
- Nous veillons à ce que tous les collègues reçoivent une formation adéquate et comprennent leurs responsabilités en matière de données et de technologie.
- Nous respectons les droits et la dignité de chaque individu et n'utilisons les données qu'à des fins légitimes et clairement spécifiées qui sont conformes à nos valeurs, à nos obligations légales et aux attentes de la société.

Principes opérationnels

Comment créons-nous de la valeur pour nos associés-coopérateurs ?

Nos associés-coopérateurs, qui sont également nos principaux fournisseurs, forment la base de notre entreprise. L'entreprise et les agriculteurs sont interdépendants. Ces derniers fournissent le lait et élisent les représentants qui dirigent l'entreprise et décident de ses stratégies, qui sont ensuite exécutées par les employés de l'entreprise. En contrepartie, l'objectif principal de l'entreprise est de créer de la valeur pour ses associés-coopérateurs.

Nous gérons nos affaires d'une manière responsable et coopérative favorisant les intérêts financiers de nos propriétaires.

Efficacité

- Nous exploitons la chaîne de valeur de manière efficace et optimisons sans cesse l'utilisation des matières premières, du capital et des ressources humaines afin de créer de la valeur pour nos propriétaires.

Gouvernance

- Notre direction a la responsabilité de veiller à ce que le Board of Directors dispose d'informations suffisantes pour prendre des décisions en matière de stratégie commerciale et pour surveiller l'équipe de direction.
- Nous facilitons la participation des associés-coopérateurs aux décisions importantes et leur fournissons les informations pertinentes en temps utile.
- Nous permettons à nos associés-coopérateurs d'adresser leurs questions au Board of Directors afin de soulever des problèmes lors du Board of Representatives.

Affiliation

- Arla dispose de conditions équitables et justes pour adhérer à la coopérative et la quitter.
- Nous protégeons et clarifions les droits de nos associés-coopérateurs en tant que membres.
- Nous apportons notre soutien aux membres d'Arla Foods, qui peuvent contacter l'organisation agricole Arla.

Informations

- Nous fournissons à nos associés-coopérateurs des informations utiles sur les questions importantes concernant l'entreprise et les conditions du marché.
- Nous garantissons à nos associés-coopérateurs un accès aisé à nos règles statutaires, aux membres élus et aux employés responsables.
- Les membres élus et la direction de l'entreprise doivent signaler un conflit d'intérêts et ne peuvent pas participer aux décisions dans lesquelles ils ont un intérêt personnel direct, indirect ou matériel.

Conduite sur le marché

Pourquoi une conduite responsable sur le marché est-elle importante ?

La confiance est une condition préalable à une conduite responsable des affaires. Partout où nous exerçons nos activités, nous voulons entretenir des relations ouvertes et transparentes avec nos consommateurs, nos clients, nos concurrents, nos partenaires commerciaux et les autres parties prenantes. Nous le faisons en communiquant de manière ouverte et en assurant un dialogue continu.

Consommateurs

- Nous permettons aux consommateurs de prendre des décisions éclairées sur nos produits grâce à des informations nutritionnelles claires et à des renseignements pertinents sur les produits.
- Nous visons toujours à mettre en place un marketing digne de confiance, transparent et responsable et évitons toujours toute publicité ou déclaration trompeuse, tout en nous adaptant à l'évolution des normes et lois en vigueur pour le secteur.
- Nous disposons de procédures efficaces pour la gestion des questions, des retours et des réclamations des consommateurs avec pour but de les résoudre dans un délai raisonnable et d'une manière fiable.
- Nous disposons de procédures efficaces pour garantir la confidentialité des données, y compris des données personnelles, conformément aux lois internationales sur la protection des données.

Concurrents

- Nous sommes en faveur d'une concurrence équitable et respectons la législation sur la concurrence dans tous les pays dans lesquels nous exerçons nos activités.
- Nous collaborons uniquement lorsque la loi l'autorise.
- Nous évitons toute violation des marques, brevets ou équivalents de nos concurrents.
- Nous ne collectons des renseignements sur les concurrents que de manière éthique et légale.

Clients

- Nous visons toujours à établir des relations équitables avec les clients, dans le respect de la législation en matière de concurrence et de lutte contre la corruption.
- Nous faisons preuve de clarté dans nos structures de prix et nos offres promotionnelles, ainsi que dans les données et informations fournies sur les produits, notre entreprise ou nos services, y compris en matière de qualité ou d'approvisionnement.
- Nous disposons de procédures efficaces pour garantir le respect et la protection des données et des informations relatives aux clients.
- Nous évitons les pratiques trompeuses et visons à établir des relations mutuellement bénéfiques fondées sur le respect et sur un dialogue ouvert et permanent.



Nous entretenons des relations ouvertes et honnêtes avec toutes les parties prenantes.

Parties prenantes

- Nous maintenons un dialogue précis et honnête avec les parties prenantes concernées afin de garantir que les points de vue et les positions de chacun soient clairement exprimés, dans un esprit d'apprentissage mutuel et de définition commune des orientations.
- Nous fournissons des rapports financiers et sur les données précis.

Partenaires commerciaux

- Nous ne concluons des contrats qu'avec des partenaires commerciaux qui se conforment aux lois locales et qui respectent et soutiennent les droits de l'homme internationalement reconnus.
- Nous faisons preuve de diligence raisonnable en matière d'intégrité avant de décider de collaborer avec de nouveaux partenaires commerciaux, notamment lors de l'établissement de nouvelles co-entreprises.
- Nous divulguons et gérons les conflits d'intérêts potentiels avec nos partenaires.

Nouveaux marchés

- Avant de pénétrer un nouveau marché, nous évaluons notre impact potentiel sur les parties prenantes locales et la production locale d'un point de vue social, commercial et des droits de l'homme.
- Nous veillons à agir de manière éthique, notamment en comprenant et en respectant les sensibilités culturelles.

Approvisionnement et relations avec les fournisseurs

Comment collaborons-nous avec nos fournisseurs ?

Chez Arla, nos fournisseurs sont des partenaires essentiels pour fournir des produits de qualité et défendre nos valeurs. La manière dont nous travaillons avec eux reflète notre engagement en faveur de l'intégrité, de l'équité et de la durabilité.

Sélection et collaboration

- Nous sélectionnons les fournisseurs sur la base de critères professionnels, équitables et transparents, en mettant l'accent sur la qualité, la valeur, la durabilité et la résilience.
- Nous établissons des relations fondées sur le respect mutuel, l'honnêteté et l'intégrité.
- Nous traitons tous les fournisseurs de manière équitable et veillons à ce que nos décisions ne soient pas influencées par des intérêts ou des relations personnels.

Attentes des fournisseurs

- Nous attendons de nos fournisseurs qu'ils se conforment à l'ensemble des lois et réglementations applicables, y compris celles relatives à la responsabilité sociale de l'entreprise, au travail, à la lutte contre la corruption et à la protection de l'environnement.
- Nous attendons de nos fournisseurs qu'ils respectent les normes d'Arla en matière de qualité, de sécurité alimentaire, d'éthique et de conduite responsable des affaires.
- Nous encourageons les fournisseurs à s'améliorer continuellement sur les questions sociales, environnementales et éthiques.
- Le Code de conduite d'Arla pour les fournisseurs et les partenaires commerciaux détaille les exigences auxquelles doivent se conformer les fournisseurs.

Achat responsable

- Nous attendons de nos collègues qu'ils achètent de manière responsable et dans le respect de nos politiques et processus.
- Nous attendons de nos collègues et fournisseurs qu'ils signalent tout comportement répréhensible dont ils sont victimes ou témoins, qu'il implique Arla ou un fournisseur. Cela inclut tout comportement qui enfreint les lois, les normes éthiques ou le Code de conduite d'Arla.

Confidentialité et protection des données

- Nous protégeons les informations confidentielles reçues des fournisseurs et appliquons les politiques d'Arla en matière de confidentialité des données et de sécurité de l'information.
- Nous attendons des fournisseurs qu'ils mettent en place des pratiques rigoureuses en matière de cybersécurité.



Nous créons des partenariats solides et respectueux avec nos fournisseurs, guidés par nos valeurs et des pratiques commerciales responsables.

2

DES PRODUITS ET PRATIQUES RESPONSABLES

Sécurité alimentaire

Que signifie pour nous la sécurité alimentaire ?

Chez Arla, la sécurité alimentaire n'est pas négociable. Au-delà d'une obligation légale, c'est une nécessité. Nous disposons de systèmes de sécurité alimentaire certifiés et de programmes de qualité rigoureux, soutenus par nos employés dévoués qui veillent à ce que nos produits soient sûrs et de haute qualité, quel que soit leur lieu de production. Cet objectif est atteint grâce à notre expertise, notre engagement professionnel et notre solide culture de la qualité et de la sécurité alimentaire.

Approche de bout en bout

- Nous garantissons la sécurité alimentaire à chaque étape de la chaîne alimentaire.
- Nous identifions et gérons activement les risques tout au long de notre chaîne d'approvisionnement afin de protéger nos produits et nos processus.

Engagement

- Nous nous engageons à garantir la sécurité alimentaire et la qualité constante des produits.
- Chaque employé est tenu de contribuer à la sécurité alimentaire et à la qualité des produits.
- Nous attendons de nos employés qu'ils comprennent leur rôle dans la préservation de la sécurité alimentaire.

Normes de fabrication

- Nous avons mis en place des systèmes, des processus et des contrôles pour garantir des produits sûrs.
- Nos produits répondent aux exigences fixées par la législation, convenues avec les clients et définies par nous-mêmes, y compris les normes visant à prévenir la contamination. Il s'agit notamment de mesures de contrôle relatives à l'hygiène, aux allergènes, aux micro-organismes et à d'autres contaminants.
- Tous nos sites de production sont certifiés conformément aux normes de sécurité alimentaire internationalement reconnues, fondées sur les principes HACCP (analyse des risques et maîtrise des points critiques, analyse des risques et maîtrise des points critiques), qui représentent la base de la sécurité alimentaire.



Nous fournissons des produits sûrs à nos consommateurs, tout en protégeant leur santé et leur bien-être.

Qualité des produits

- Nous produisons et vérifions la qualité des produits pour répondre aux exigences des clients et aux attentes des consommateurs.

Gestion des incidents liés aux produits

- Nous maintenons des systèmes de traçabilité pour les produits et les matières premières, ce qui nous permet d'identifier et de gérer tout incident lié à un produit.
Ces systèmes garantissent que nous ne commercialisons pas les produits concernés ou que nous pouvons les retirer ou les rappeler efficacement auprès des clients et des consommateurs, si nécessaire.

Renforcement de notre position

- Nous nous informons sur les nouvelles législations, les risques, la recherche et les normes alimentaires afin de rester à la pointe de la sécurité alimentaire.

Alimentation et santé

Comment pouvons-nous soutenir les choix alimentaires des consommateurs ?

Nous aidons les consommateurs à faire des choix alimentaires éclairés et nous efforçons de garantir l'accès à des aliments nutritifs. Notre connaissance approfondie du lien entre les produits laitiers et la santé, ainsi que notre passion pour les bonnes habitudes alimentaires, continueront d'imprégner notre message aux consommateurs. Nous nous engageons à fournir des produits laitiers nutritifs et naturels à des personnes du monde entier, et nous encourageons les choix alimentaires sains en offrant des informations claires et de l'inspiration. Pour ce faire, nous respectons les normes d'étiquetage et nous nous alignons sur les bonnes pratiques applicables en maintenant un dialogue permanent avec les consommateurs et les experts. Notre objectif est de permettre aux consommateurs de faire des choix éclairés et sains en leur proposant des aliments nutritifs et des informations claires.

Développement de produits

- Nous adaptons le contenu de nos produits aux besoins nutritionnels de nos consommateurs.
- Les ingrédients naturels sont toujours notre premier choix et nous limitons l'utilisation d'additifs dans nos produits aux seuls cas où ils sont nécessaires pour des raisons légales, de sécurité alimentaire ou fonctionnelles.

Recherche

- Nous collaborons avec des experts indépendants en nutrition afin d'étudier la valeur nutritionnelle des produits laitiers et leur rôle dans une alimentation saine.
- Nous menons des recherches afin de documenter les bienfaits spécifiques de nos produits pour la santé et de développer de nouveaux produits qui s'intègrent dans une alimentation saine.

Informations

- Nous indiquons clairement sur l'étiquette de nos produits les ingrédients et les informations nutritionnelles afin d'aider les consommateurs à prendre des décisions éclairées.
- Nous informons nos consommateurs des bienfaits de nos produits pour la santé, conformément à la législation locale.

Communication sur la santé

- Nous communiquons et agissons conformément aux recommandations alimentaires officielles et au consensus scientifique.
- Nos allégations relatives aux bienfaits pour la santé sont conformes à la législation locale, pertinentes sur le plan nutritionnel pour nos consommateurs et étayées par de solides preuves scientifiques.

Rôle des produits laitiers

- Nous partageons avec les consommateurs des informations complètes sur le rôle des produits laitiers dans une alimentation saine.

Inspiration

- Nous encourageons les individus à faire des choix alimentaires qui leur permettent de vivre plus sainement.
- Nous invitons à explorer de nouvelles expériences culinaires et alimentaires.

Dialogue

- Nous restons en contact étroit avec les autorités sanitaires, les experts en santé, les groupes de consommateurs et d'autres parties prenantes sur les questions nutritionnelles et nous entretenons un dialogue ouvert sur les sujets pertinents.

Nous mettons à la disposition des consommateurs du monde entier des produits à base de lait nutritif et d'ingrédients naturels afin d'améliorer leur qualité de vie.



3

UNE CHAÎNE DE VALEUR DES PRODUITS LAITIERS RESPONSABLE

Nature, climat, qualité et bien-être animal

Comment assurons-nous une production laitière durable ?

Chez Arla, la protection de la nature est un élément fondamental de notre identité et de nos activités. Notre engagement est ancré dans les traditions de notre coopérative et nous guide dans la production de produits laitiers de haute qualité tout en préservant l'environnement et le bien-être des animaux et de la terre dont nous dépendons.

Respect de la nature

- Les ambitions environnementales d'Arla reposent sur des approches scientifiques respectueuses des limites de la planète.
- Nous voulons créer une production laitière résiliente, inspirée par des pratiques agricoles régénératrices, afin de contribuer à préserver le climat, la pureté de l'air et de l'eau, ainsi que la santé des terres et des sols.
- Nous avons conscience de notre impact sur la nature et nous nous efforçons de protéger et d'améliorer la biodiversité.

Programmes de qualité au sein des exploitations

- Nous veillons à ce que l'ensemble de nos associés-coopérateurs respectent notre programme de qualité Arlagården®, ainsi que les exigences nationales applicables.
- Nous appliquons des principes de paiement équitable pour le lait cru fondés sur le contenu, la qualité et la valeur de marché.
- Les fournisseurs de lait qui ne sont pas associés-coopérateurs doivent se conformer aux programmes nationaux d'assurance qualité reconnus par Arla.

Bien-être animal

- Nous influençons le bien-être animal et visons à garantir une production de lait responsable en plaçant la santé des troupeaux au cœur de notre travail.
- Nos associés-coopérateurs se consacrent à la santé de leurs animaux, investissent du temps et des ressources pour maintenir des normes élevées et se concentrent sur la qualité de vie des animaux dont ils s'occupent.



Nous collaborons tout au long de notre chaîne de valeur pour devenir leader de la production laitière durable.

Mesures mises en œuvre

- Nous soutenons les efforts mondiaux visant à limiter le changement climatique et à améliorer la durabilité environnementale, conformément aux accords internationaux et aux objectifs scientifiques.
- Nous encourageons nos associés-coopérateurs à réduire leur impact sur l'environnement en leur fournissant les outils et les conseils nécessaires.
- Nous encourageons les actions visant à atténuer le changement climatique et à générer des synergies avec d'autres zones naturelles.

Collaboration et partage des connaissances

- Nous collaborons avec nos associés-coopérateurs pour organiser des événements au sein des exploitations laitières et informer les consommateurs sur le fonctionnement de ces dernières.
- Nous travaillons avec nos associés-coopérateurs pour intégrer des mesures de durabilité et de bien-être animal au sein des exploitations.
- Nous collaborons avec des institutions scientifiques, des partenaires industriels et des parties prenantes afin de garantir que nos pratiques reposent sur les connaissances scientifiques les plus récentes.





Surveillance et rapports

- Nous rendons compte de nos activités de manière ouverte et transparente, conformément aux normes mondiales en matière de durabilité.
- Nous améliorons continuellement nos systèmes de données afin de maintenir l'intégrité, la responsabilité et les meilleures pratiques scientifiques.

Opérations directes

- Nous encourageons l'utilisation d'énergies et de matériaux renouvelables, tout en évitant, dans la mesure du possible, l'utilisation de sources vierges fossiles.
- Nous nous efforçons d'assurer une production efficace en matière d'utilisation de l'énergie, de l'eau et d'autres ressources dans le cadre de nos opérations et de la logistique.
- Nous cherchons à améliorer la circularité en réduisant les déchets, en augmentant le recyclage et en assurant une gestion responsable des sous-produits.

Approvisionnement responsable et collaboration au sein de la chaîne de valeur

- Nous collaborons avec nos fournisseurs pour établir une chaîne de valeur plus respectueuse de l'environnement.
- Nous nous efforçons de mettre en place une chaîne d'approvisionnement qui évite toute déforestation et conversion.
- Nous avons conscience qu'une transition vers la durabilité représente une charge et nous soutenons cette démarche par le biais de partenariats stratégiques avec les clients, en transférant les fonds provenant de ces derniers à nos associés-coopérateurs.
- Nous incitons les consommateurs à réduire le gaspillage alimentaire à l'aide de campagnes et d'une collaboration avec des organisations pertinentes.

4

DES RELATIONS RESPONSABLES

Lieu de travail

Qu'est-ce qui fait d'Arla un endroit où il fait bon travailler et évoluer ?

Si le travail chez Arla offre de grandes possibilités, il s'accompagne également d'obligations pour tous les employés. Nous sommes convaincus qu'un lieu de travail de qualité favorise le développement, la collaboration et un réel impact. Nous définissons des normes claires pour travailler ensemble afin que chacun puisse s'épanouir, être performant et évoluer tout en contribuant à la réalisation de notre objectif. Nous voulons que chacun chez Arla soit fier de sa contribution. Nos responsables sont chargés de garantir un environnement de travail sûr et sain, tandis que l'engagement et le dévouement de chacun d'entre nous nous aident à améliorer continuellement notre lieu de travail et à atteindre nos objectifs personnels et ceux de l'entreprise.

Sécurité et santé pour tous

- Nous nous mettons tout en œuvre pour prévenir les accidents, les blessures et les maladies professionnelles.
- Nous favorisons la sécurité physique et le bien-être psychologique de tous.
- Nous appliquons des normes de sécurité rigoureuses et attendons de nos partenaires commerciaux qu'ils fassent de même.
- Nous disposons de procédures et de systèmes de soutien clairs pour garantir la sécurité sur tous les sites, en accordant une attention particulière aux zones à haut risque.

Inclusion et respect

- Nous attendons de chacun qu'il traite les autres avec franchise et respect.
- Nous assurons l'égalité des chances dans le cadre du recrutement et de l'emploi afin de soutenir nos objectifs commerciaux.
- Nous ne tolérons aucune forme de discrimination ou de harcèlement.
- Nous reconnaissons les réalisations au mérite, sans distinction de genre, d'origine ethnique, sociale et nationale, de couleur, de religion ou de croyances, d'orientation sexuelle, d'opinion politique, d'âge, de handicap, de site ou de situation matrimoniale.

Méthodes de travail et innovation numérique

- Nous améliorons en permanence nos méthodes de travail afin de simplifier les processus et d'éliminer les obstacles.
- Nous fournissons des ressources pertinentes, intuitives et accessibles, y compris des outils et des technologies numériques.
- Nous utilisons l'IA et l'innovation technique pour simplifier les flux de travail et améliorer l'expérience des employés.



Nos valeurs nous poussent à viser haut, à générer une *Good Growth* et à maintenir un lieu de travail sûr, sain et inclusif.

Valorisation des contributions

- Nous offrons des salaires et des rémunérations équitables et compétitifs, qui répondent au minimum aux besoins fondamentaux de nos employés et de leurs familles dans tous les pays où nous exerçons nos activités.
- Nous encourageons des commentaires ouverts et reconnaissons les efforts qui contribuent à la réalisation d'objectifs communs.
- Nous voulons que chacun chez Arla trouve un sens à son travail et soit fier de ses contributions.

Développement et potentiel

- Nous investissons dans l'apprentissage continu et les opportunités de renforcement des compétences pour tous les employés.
- Nous offrons à chacun la possibilité et le soutien nécessaires pour renforcer ses compétences et réaliser son potentiel.
- Nous soutenons l'évolution de carrière et les ambitions personnelles.

Leadership et impact

- Nous formons les responsables à mettre en pratique les principes de leadership d'Arla : envisager l'avenir, impliquer les collaborateurs et obtenir des résultats pour garantir un impact.

Droits de l'homme

Comment démontrons-nous notre engagement en faveur des droits de l'homme ?

Nous respectons les droits de l'homme dans le monde entier et faisons preuve de diligence raisonnable dans tous les pays où nous exerçons nos activités. Notre engagement va au-delà de la fourniture de produits alimentaires, car nous encourageons également une culture qui soutient et promeut activement les droits de l'homme reconnus au niveau international.

Nous respectons et soutenons les droits de l'homme reconnus au niveau international.

Engagement

- Nous respectons et soutenons les accords internationaux relatifs aux droits de l'homme.
- Nous intégrons notre engagement à l'égard de tous les aspects des droits de l'homme dans tous les domaines et processus de l'entreprise.
- Nous collaborons avec nos fournisseurs, nos partenaires commerciaux et les communautés pour faire respecter les droits de l'homme.

Responsabilité

- Nous contribuons à faire progresser les droits de l'homme et nous nous efforçons de donner l'exemple en matière de bonnes pratiques à cet égard, partout où nous exerçons nos activités. Nous attendons de nos partenaires commerciaux qu'ils fassent de même.
- Nous appliquons en permanence des politiques et des processus visant à identifier, prévenir et atténuer tout impact négatif que nos activités pourraient avoir sur les individus et/ou les communautés.
- Nous aidons nos employés à comprendre ce que sont les droits de l'homme et nous attendons d'eux qu'ils aient un impact positif sur ces droits lorsqu'ils agissent dans le contexte d'Arla.

Responsabilité à l'égard des employés

- Nous souhaitons montrer l'exemple en matière de bonnes pratiques de travail dans l'ensemble de nos activités commerciales, et nous attendons la même chose de nos partenaires commerciaux.
- Nous veillons à ce que les horaires de travail laissent du temps pour les loisirs et le repos.
- Nous respectons la liberté d'association de nos employés, leur droit de former et d'adhérer librement à des organisations de leur choix et de participer à des négociations collectives.
- Nous respectons le droit de nos employés à la liberté d'expression.
- Nous fournissons des conditions et des solutions propices au dialogue et à la collaboration avec nos employés et leurs représentants partout où nous exerçons nos activités, afin d'assurer le développement continu des individus et de l'entreprise.
- Nous n'acceptons pas le travail des enfants, c'est-à-dire le travail effectué par des personnes de moins de 15 ans, voire plus si la législation locale prévoit une limite d'âge plus élevée ou une obligation scolaire plus longue.
- Nous n'acceptons pas le travail forcé, servile ou issu de la traite d'êtres humains, et les employés ne sont pas tenus de verser des cautions ou de remettre leurs documents d'identité lorsque nous les recrutons.
- Nous souhaitons offrir à nos employés des conditions qui leur permettent de bénéficier d'un niveau de vie adéquat.



Relations avec la société et la communauté

Qu'est-ce qu'un engagement communautaire responsable ?

En tant que coopérative qui appartient aux producteurs laitiers, nous pensons que la coopération permet d'obtenir de meilleurs résultats. Nous jouons un rôle positif au sein des communautés où nous exerçons nos activités et visons à créer une valeur partagée à long terme. Si nous ne pouvons pas changer le monde à nous seuls, nous sommes convaincus que nous pouvons faire la différence là où nous intervenons.

Développement de la communauté et impact durable

- Nous contribuons au développement durable au sein des communautés dans lesquelles nous exerçons nos activités grâce à notre rôle d'employeur, de producteur laitier et d'entreprise citoyenne active.
- Nous identifions, évaluons et relevons les défis importants en matière de durabilité au sein des communautés locales liées à nos activités, et nous en mesurons les résultats et en tirons des enseignements.
- Nous collaborons avec les principales parties prenantes afin de prendre en compte leurs aspirations dans nos processus décisionnels.

Engagement significatif

- Nous nous engageons dès le départ, de manière inclusive, transparente et culturellement appropriée, auprès des communautés locales et des parties prenantes, y compris celles qui peuvent être affectées par nos activités.
- Nous communiquons de manière claire et accessible et établissons des relations à long terme avec les parties prenantes des communautés au sein desquelles nous exerçons nos activités, afin de les soutenir et dans le cadre de notre approche responsable.
- Nous assurons le suivi de nos actions et de nos performances et en communiquons les résultats de manière ouverte et honnête.
- L'engagement auprès des ONG représente un pilier important de nos relations avec la société et la communauté. Nous avons mis en place des principes et des politiques internes qui régissent notre engagement auprès de ces organisations.

Débat public et plaidoyer responsable

- Nous participons au débat public, à l'échelle locale, nationale et mondiale, afin de promouvoir une production laitière durable et d'autres domaines liés à nos activités.
- Notre plaidoyer est fondé sur des faits, collaboratif, proactif, transparent et honnête, et respecte les lois applicables et nos normes internes.
- Nous n'offrons ni ne versons jamais de contributions d'entreprise aux partis politiques.
- Seuls les collaborateurs désignés peuvent échanger avec les décideurs politiques au nom d'Arla.



Nous entretenons des relations ouvertes, respectueuses et constructives avec la communauté.

Opinions politiques personnelles et engagement civique

- Nous respectons le droit de nos collègues à avoir et exprimer légalement leurs opinions politiques personnelles. Dans le même temps, nous maintenons un lieu de travail neutre, inclusif et productif où chacun se sent en sécurité et respecté.
- Nous séparons l'activité politique personnelle des activités d'Arla. Nul ne peut s'exprimer ou agir au nom d'Arla, de manière apparente ou non, sur des questions politiques, à moins d'y être autorisé.

Participation civique et rôles publics

- Nous soutenons la participation civique légale (par exemple, le vote) conformément à la législation locale et aux politiques de l'entreprise.
- Les collègues qui briguent ou exercent des fonctions publiques ou des postes de direction dans des organisations politiques doivent divulguer les conflits d'intérêts potentiels et convenir de garanties appropriées.

Références

Vous voulez en savoir plus ?

Outre le présent Code de conduite, il existe d'autres sources d'information concernant les politiques générales d'Arla et, pour les collaborateurs d'Arla, concernant les pratiques applicables et le comportement à adopter, sur l'intranet d'Arla.

Définitions et attentes

Arla désigne Arla Foods amba et ses filiales, qui sont détenues et/ou contrôlées par Arla Foods amba. Dans ce document, *nous* désigne à la fois l'entreprise et l'ensemble de son personnel. Quand nous parlons *d'employés*, nous entendons tous

les employés d'Arla, à tous les niveaux organisationnels et dans toutes les entités organisationnelles.

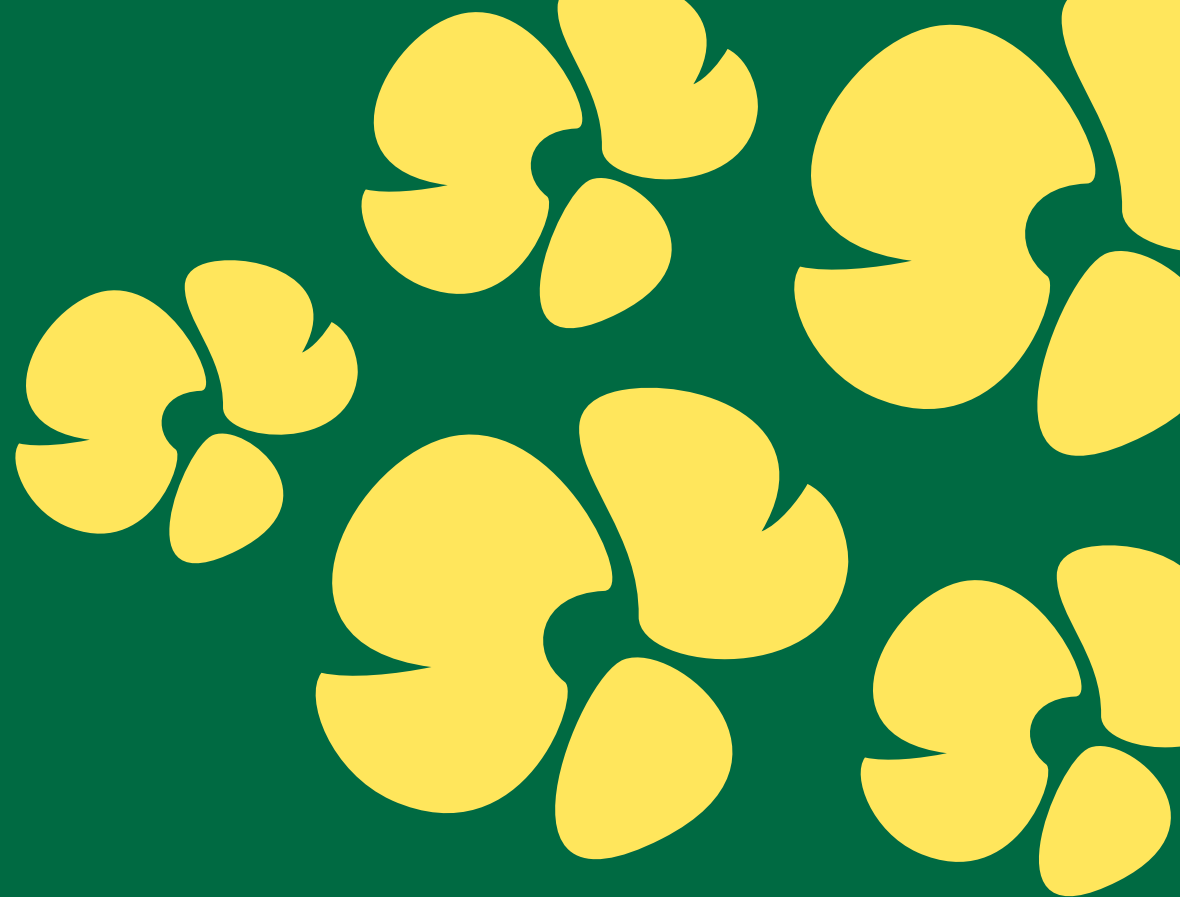
Les personnes représentant Arla dans les organes de gouvernance des filiales partiellement détenues et/ou contrôlées par Arla doivent avoir l'ambition d'agir afin de développer la compréhension et l'adhésion au code de conduite.

Informations générales

Notre rapport annuel détaille la manière dont nous travaillons de manière responsable au sein d'Arla. Les rapports et

les déclarations publiques sont disponibles sur le site www.arla.com, tout comme ce document et les stratégies clés.

Notre responsabilité est disponible en plusieurs langues et peut être téléchargée via www.arla.com. La version anglaise prévaut toujours. La présente édition du Code de conduite remplace toutes les versions précédentes.



Références

Pacte mondial des Nations unies : www.unglobalcompact.org

Principes directeurs des Nations unies relatifs aux entreprises et aux droits de l'homme : www.ohchr.org

Principes directeurs de l'OCDE à l'intention des entreprises multinationales : www.oecd.org/corporate/mne

Organisation internationale du travail : www.ilo.org

Contact

contact@arlafoods.com

Code de conduite d'Arla

Arla Foods a.m.b.a.
Sønderhøj 14
8260 Viby J

Téléphone : +45 8938 1000
www.arla.com

